

SĂPĂTURILE ARHEOLOGICE DE LA BRĂILIȚA

(reg. Galați, r. Brăila)

LA o distanță de aproximativ 1 km spre est de biserica cartierului Brăilița, în dreptul cărămidăriei «23 August», în punctul numit Vadul Catagaței, se află o întinsă așezare arheologică, ce datează din epoca neo-eneolitică. Așezarea este situată pe terasa inferioară a Dunării (care nu se află la o distanță mai mare de 1200 m spre E), în dreptul punctului de joncțiune a celor două brațe: Dunărea Nouă și Canalul Măcinului. Cea mai mare parte din vechea așezare a fost distrusă cu ocazia săpării pământului necesar cărămidăriei. În luna mai 1955, propunându-ne să studiem o parte din vechea terasă a Dunării, am făcut o recunoaștere pe teren în acest scop, găsind în pământul săpat mai multe fragmente de vase de lut, oase de animale și omenești. Sezisați de cele găsite cu prilejul recunoașterii, am trecut la efectuarea unui sondaj, pentru a salva suprafața ce era imediat amenințată de săpăturile cărămidăriei. Atît sondajul cît și profilul unui din malurile săpăturilor nesistematice ne-au permis să vedem că așezarea este formată dintr-un singur strat de cultură, cu două niveluri de locuire, care aparțin culturii Gumelnița. Pentru a se putea salva restul de așezare amenințat cu distrugerea, am cerut Academiei R.P.R., prin Muzeul național de antichități din București, autorizația de a executa o săpătură de salvare. Muzeul de antichități a încuviințat acest lucru, delegînd pe prof. D. Berciu ca observator și îndrumător al celor care urmau să înceapă lucrarea¹. Lucrările șantierului arheologic de la Brăilița au început în ziua de 8 august, continuîndu-se pînă la data de 1 noiembrie 1955, cu un număr de 4—6 lucrători. În acest interval de timp s-au efectuat săpături pe o suprafață de 350 m².

Stratigrafia. Cu prilejul acestor lucrări, s-a constatat că așezarea este formată dintr-un singur strat de cultură, împărțit în două niveluri de locuire suprapuse, ambele distruse prin incendiu. Peste pământul viu, în care s-a săpat pînă la adîncime de 0,70 m, se află un strat de pământ măzăros, de culoare ciocolatie, gros de 0,60 m. Acesta este solul vegetal preistoric, lipsit de orice infiltrație de materiale. Așa cum rezultă din unele profile, între stratul ciocolatiu și podina de lut a locuințelor din primul nivel există un strat de cenușă care se întinde pe o suprafață destul de mare. Dunga de cenușă rezultă probabil din vegetația căreia i-au dat foc primii locuitori stabiliți aici, în scopul curățirii terenului. O parte din această cenușă ar putea proveni și de la primele colibe provizorii în care s-au adăpostit acești locuitori. Ceea ce ne îndreptățește să credem acest lucru este descoperirea unei vetre scobite în pământ, pe fundul căreia se aflau resturi de arsură. În jurul vetrei, stratul de cenușă este mai gros și amestecat cu oase de animale, de pești și cîteva mici fragmente ceramice, asemănătoare cu cele din primul nivel. Faptul că nu s-a găsit nici un fel de chirpici ne determină să credem că aceste adăposturi au fost niște modeste colibe, construite numai din trestie, cu caracter provizoriu. Deasupra stratului de cenușă s-a depus primul nivel de locuire gumelnițean, care ajunge pînă la

¹ La săpături au participat: N. Harțuchi (responsabil), I. Dragomir și Nineta Kraus.

0,30—0,40 m grosime. Baza sa este marcată de podine de locuințe din lut galben băătorit, deasupra cărora se suprapun urme de arsură, cenușă și chirpici. Judecând după grosimea și cantitatea materialelor, se dovedește că locuirea n-a fost de lungă durată. Peste resturile primului nivel se suprapun direct urmele nivelului II, care este mult mai gros și compact, ajungând pînă la 1,15 m grosime. În acest nivel se găsesc de asemenea podine de locuințe, peste care s-au așezat arsură și chirpici, precum și gropile săpate de

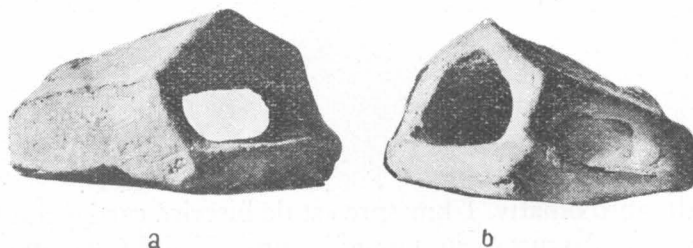


Fig. 1. — Model de casă în miniatură, descoperit în nivelul II.

obicei de la baza sa, în nivelul I. Masa de chirpici provenit de la locuințe este de dimensiuni destul de mari și arsă la roșu. În profil, această masă se prezintă sub formă de linie continuă, întreruptă doar din loc în loc. Mai târziu, peste resturile stratului de cultură gumelnițean, în punctul mai dominant al așezării s-a ridicat o movilă funerară. Pământul din mantaua movilei conține mici fragmente ceramice, bucăți de chirpici, oase de animale și de pești, fapt care dovedește că pământul folosit la construirea movilei a fost săpat din așezarea neolitică. Grosimea maximă a movilei, în centru, este acum de 1 m. În jumătatea de tumul rămasă nedistrusă s-au descoperit 20 de morminte. Poziția chirpici, urmele de ocră roșu păstrat pe unele schelete, precum și inventarul, dovedesc că mormintele din acest tumul aparțin populațiilor de păstori venite din stepele nord-pontice la sfârșitul neoliticului.

Nivelul I. Locuințe. Cu ajutorul chirpiciului masat și al podinelor de lut, am reușit în acest nivel să determinăm forma locuințelor, care este rectangulară, cu dimensiunile de 7×4 m. Impresiunile păstrate pe bucățile de chirpici dovedesc că locuințele erau construite din birne de lemn despicate și din trestie, peste care se aplica lut amestecat cu paie și pleavă de cereale. Acoperișul era făcut în două pante, probabil din stuf și trestie, peste care se așezau pietre de forme neregulate și de dimensiuni diferite. Aceste pietre au fost găsite în cele mai multe cazuri în interiorul locuinței, căzute peste masa de chirpici. Podina locuinței era făcută din lut galben băătorit, ajungând pînă la 0,03—0,05 m grosime.

Vetrele au, în general, o formă ovală sau dreptunghiulară și sînt de obicei plasate lîngă peretele din fundul locuinței. Evacuarea fumului se făcea probabil printr-un horn, care se înălța prea puțin deasupra acoperișului. Presupunerea noastră în această privință este bazată pe descoperirea unui model de casă (fig. 1), care în partea din spate a acoperișului prezintă un asemenea horn. În imediata apropiere a vetrei era săpată o groapă ce servea la aruncarea resturilor de bucătărie. La același model în formă de locuință, intrarea principală este indicată printr-o deschidere largă pe una din laturile înguste (fig. 1, a) și una laterală, care probabil servea ca fereastră (fig. 1, b). În ambele niveluri au fost cazuri cînd am găsit la o mică distanță de locuință platforme de lut galben băătorit, peste care zăcea un strat destul de gros de cenușă amestecată cu cioburi, oase de animale și de pești. Lipsa chirpiciului și a vetrelor pe aceste podine dovedește că este vorba de unele dependențe sau sălașuri de vară, lucrate din trestie. Asemenea construcții au fost descoperite și în așezarea de la Măgura Jilavei¹.

¹ D. V. Rosetti, *Cîteva așezări și locuințe preistorice din preajma Bucureștiului*, p. 10.

Uneltele. În comparație cu nivelul II, primul nivel este în general mult mai sărac în materiale. Din categoria obiectelor de piatră fac parte: toporașele plate de formă trapezoidală (fig. 3,4), lucrate dintr-o rocă relativ dură, de culoare gălbuie, rîșnițe și frecătoare de piatră, precum și obiectele de silex, care sînt mai puțin numeroase față de nivelul II. Din punct de vedere al culorii și al compoziției rocii, silexul folosit de neoliticii de la Brăilița este asemănător cu cel descoperit în platforma prebalcanică. După formă,

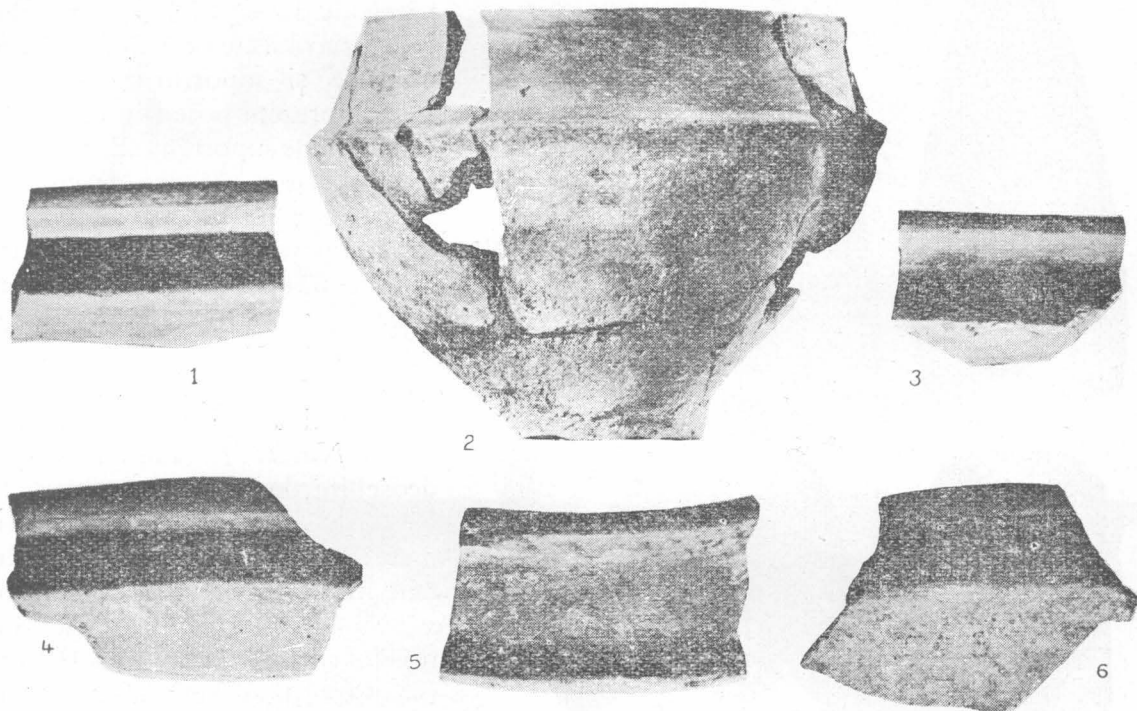


Fig. 2. — Fragmente de vase de lut, descoperite în nivelul I.

deosebim două tipuri de obiecte: răzuitoare și vîrfuri de săgeți. Obiecte de os, în acest nivel, s-au găsit puține. Au apărut numai cîteva vîrfuri de sule, lucrate din așchii de oase de animale.

Ceramica. Pasta vaselor din așezarea de la Brăilița este de calitate bună, conținînd mai mult sau mai puțin degresant, în funcție de dimensiunile vasului. Acest degresant constă din pleavă, pietricele, boabe de nisip și bucăți mici de calcar. În nivelul I predomină vasele de dimensiuni mici și mijlocii, iar formele cele mai frecvente sînt: 1) paharele tronconice, cu gîtul scurt, cu prag pe umăr și cu marginea ușor trasă în afară; această formă amintește paharele din cultura Boian (faza Giulești)¹; 2) vasele bitronconice; 3) vasele emisferice; 4) vasele cu profilul în formă de S; 5) vasele cu marginea dreaptă și cu prag mai mult sau mai puțin pronunțat pe umăr, asemănătoare cu cele descoperite în nivelurile 6—4 ale stratului gumelnițean de la Stoicani²; 6) străchinile, care în acest nivel prezintă două variante: *a*) străchinile cu marginea dreaptă și cu umăr foarte pronunțat, cele mai caracteristice (fig. 2), și *b*) străchinile de formă emisferică, cu marginea trasă spre interior și cu fundul îngust. Forma aceasta devine foarte frecventă în nivelul II.

¹ E. Comșa, *Considerații cu privire la evoluția culturii Boian*, « S. C. I. V. », V, 1954, nr. 3—4, p. 374, fig. 10, 3,5.

² M. Petrescu-Dimbovița, *Cetățuia de la Stoicani*, în « Materiale », I, 1953, p. 54, fig. 20.

În ornamentare se folosește pictura roșie crudă, care este frecventă, pe cînd cea albă este întrebuințată mai rar. Cu ajutorul acestor culori, se obțin motive în benzi, simple, spiralice sau triunghiuri umplute cu hașuri. Motivele reies, de multe ori, nu din pictura propriu-zisă, ci prin « crutare » din însăși suprafața vasului. Pictura cu grafit, incizia sau ornamentele în relief sînt folosite mai rar, iar barbotina grosolană este aplicată de obicei pe vase de dimensiuni mari. Tot din categoria obiectelor de lut fac parte capacele și suporturile de vase. Pînă în prezent posedăm un singur fragment de suport (fig. 2, 5) lucrat dintr-o bandă de lut de culoare brună-cenușie, de formă concavă în secțiune. Suprafața exterioară este pictată cu roșu și alb. Un suport asemănător a fost descoperit în așezarea gumelnițeană de la Cernavoda¹. Reprezentările plastice în nivelul I lipsesc deocamdată.

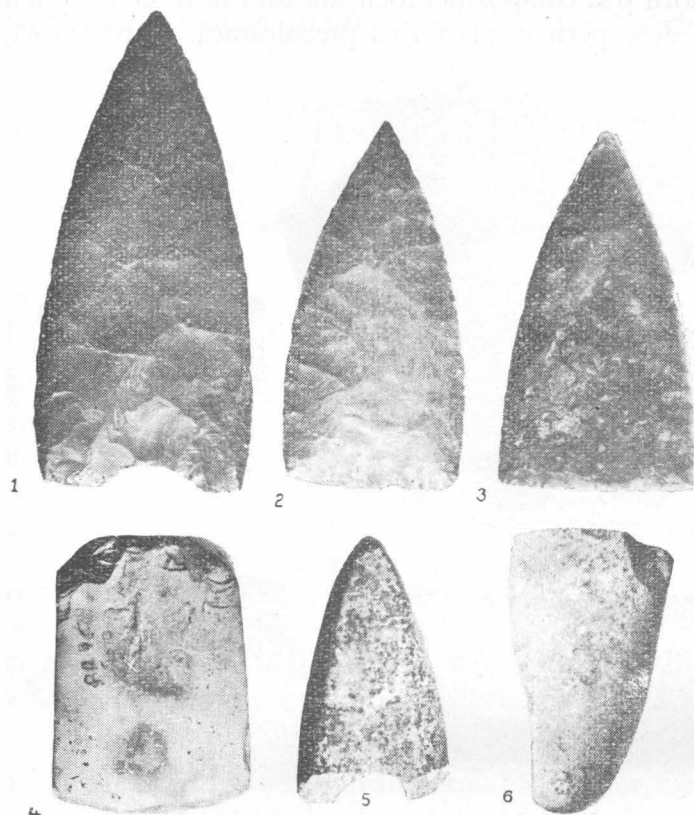


Fig. 3. — Obiecte de silex și piatră, descoperite în nivelul II.

putut stabili, forma și modul lor de construcție erau aceleași. Din punct de vedere al dimensiunilor, locuințele nivelului II se pare că erau ceva mai încăpătoare și mai apropiate unele de altele.

Unelte. Viețuirea mai îndelungată din nivelul II este atestată atît de grosimea mai mare a depunerilor arheologice, cît și de cantitatea și varietatea obiectelor descoperite în cea mai mare parte în interiorul locuințelor. Obiectele de piatră sînt mai numeroase și mai variate față de cele din primul nivel. Cele mai caracteristice sînt: topoarele plate și cu găuri de înmănușare (fig. 3, 5—6), dălți de dimensiuni diferite, o măciucă de piatră de formă cilindrică cu capetele rotunjite. Frecătoarele, rîșnițele și gresiile de ascuțit sînt mai numeroase. Obiectele de silex apar în cantități mai mari și sînt de obicei mult mai îngrijit lucrate, deși culoarea și calitatea rocii este aceeași ca în primul nivel. În interiorul unei locuințe, în apropierea vetrei, s-au descoperit două vîrfuri de săgeți și șapte de lance, de formă triunghiulară, cu baza dreaptă, lucrate într-o tehnică foarte îngrijită. Atît marginile cît și baza lor sînt retușate fin pe ambele fețe. Lungimea lor variază între 0,10 și 0,048 m (fig. 3, 1—3). Asemenea vîrfuri de săgeți și lănci abundă în cele mai multe așezări din sudul Munteniei². Răzuitoarele sînt obiectele de silex

Nivelul II. Locuințe. Spre deosebire de primul nivel, unde masa de chirpici era în cea mai mare parte împrăștiată, iar podinele întrerupte de gropile de provizii sau gunoarie coborîte din nivelul superior, în nivelul II chirpiciul este destul de masat și mult mai intact; totuși, între locuințele celor două niveluri nu există nici o deosebire, deoarece, după cît am

¹ I. Nestor, *Nachtrag zu Cernavoda*, « Praehistorische Zeitschrift », XX, 1929, p. 214, fig. 12, 14.

² Pentru comparație, cf. materialele din așezarea de la

Căscioarele: Gh. Ștefan, *Les fouilles de Căscioarele*, « Dacia », II, 1925, p. 148, fig. 5, 1—14.

cele mai frecvente din acest nivel. În total s-au descoperit 26 de exemplare întregi și fragmentare. Afară de produsele finite, s-au găsit și cantități apreciabile de așchii. Obiectele de os și de corn constau din: sule, săpăligi, dălți și o fusaiolă lucrată dintr-un cap de femur de animal.



Fig. 4. — Ceramică din nivelul II. Vasul nr. 4 aparține probabil fazei Gumelnița D.

Ceramica. În acest nivel, ceramica este mult mai bogat reprezentată, atât din punct de vedere cantitativ, cât și în privința formelor. Tehnica de preparare a pastei, arderea și culoarea sînt aproape aceleași pentru ceramica ambelor niveluri. Deosebirile constau în forme și ornamente. Sînt cazuri cînd unele forme de vase din nivelul I se transmit și în nivelul II, aidoma sau degenerate (cum e cazul străchinilor cu prag), dar apar forme și ornamente noi, născute din cele vechi. Repertoriul formelor este bogat și foarte variat, cele mai caracteristice fiind: 1) vase bitronconice cu gîtul înalt; 2) vase cu profilul în formă de S; 3) vase semisferice, cu corpul bombat, gîtul scurt, iar marginea dreaptă sau puțin răsfrîntă în afară¹; 4) vase de provizii, bitronconice, cu umărul pronunțat, cu un diametru ce ajunge pînă la 0,80 m; 5) castroane: a) de formă tronconică, cu pereții oblici, b) de formă aproape emisferică, c) castroane cu pereții ușor înclinați în afară sau aproape verticali, iar marginea dreaptă și plată²; 6) străchini: a) cu marginea dreaptă și plată, iar pereții ușor bombati, b) de formă tronconică cu gura larg deschisă și marginea îngroșată pe dinăuntru, c) cu marginea dreaptă și

¹ I. Nestor, *op. cit.*, p. 214, fig. 6, 8, 9.

² D. Berciu, *Arheologia preistorică a Olteniei*, p. 64, fig. 68, 1. Pentru castroane, cf. I. Nestor, *op. cit.*, p. 223,

fig. 9, 10, 11; M. Petrescu-Dîmbovița, *op. cit.*, p. 83, fig. 32, 1, 3, 7, 5.

cu umăr rotunjit (formă evoluată ce amintește străchiniile cu prag pe umăr, din nivelul I); 7) vase piriforme; 8) cești; 9) cupe cu picior cu corpul larg deschis și



Fig. 5. — Ceramică din nivelul II. Vasul nr. 2 aparține probabil fazei D.

cu piciorul înalt; 10) pahare de formă tronconică (fig. 10, 1—3); 11) vasele miniatură, rare și de obicei reproducând formele vaselor mari (fig. 9, 6); 12) vase în formă de *askos*, din care s-au descoperit două exemplare: unul fragmentar (fig. 4, 2) și unul



Fig. 6. — Vas pictat descoperit in nivelul II.

întreg (fig. 4, 1), lucrat dintr-o pastă bună de culoare gălbuie, cu suprafața lustruită și avînd o formă evoluată, față de cele mai vechi neolitice cunoscute; 13) vase cu picior relativ scurt și gol înăuntru; 14) suporturi de vase (fig. 10, 7); 15) capace de lut (fig. 10, 5). În partea superioară a nivelului II s-au descoperit două vase, care, după pastă, formă și ornamentare par a fi străine de cultura Gumelnița (fig. 4, 4; fig. 5, 2). Nu este exclus ca ele să fi făcut parte din inventarul unui mormînt cu ocră, al cărui schelet a suferit o descompunere totală, sau a fost distrus. De asemenea, pot fi socotite ca făcînd parte dintr-un nivel superior, mai recent, și anume Gumelnița D, pe care noi deocamdată n-am reușit să-l prindem stratigrafic. Caracterele lor tipologice indică acest lucru, rămînînd ca presupunerea noastră să se confirme cu prilejul viitoarelor cercetări.

Ornamentele ceramice. Bogăția și varietatea de forme ceramice din acest nivel sînt remarcabile și în ornamentare. După felul cum este tratată suprafața vasului, decorul îmbracă mai multe forme: *a)* în adîncime, *b)* în relief și *c)* în suprafață. Decorul în adîncime constă în incizii, impresiuni și mai rar în împunsături. Decorul în relief apare de obicei pe produsele lucrate dintr-o pastă grosolană. Asemenea ornamente constau din brîuri alveolare, simple sau crestate, proeminente, caneluri largi (fig. 5, 1,4; fig. 4, 3) și barbotină grosolană brăzdată (fig. 11,3). Decorul în suprafață se reduce la pictură, pliseuri, ori numai la simpla lustruire a suprafeței vasului. Pictura cu alb și cu grafit este foarte frecventă, pe cînd cea roșie crudă apare mai rar în comparație cu nivelul I. Motivele ornamentale constau din benzi liniare, spirale sau derivate ale spiralelor. Castroanele mai mari au fața interioară împărțită în mai multe registre, în interiorul cărora sînt executate capete de spirală în formă de « ciubuc »¹ (fig. 6). Alteori părțile interioare sînt puternic lustruite și apoi pictate, iar în alte cazuri se dă o culoare de fond roșie pe care se pictează, cu alb păstos, spirale. Un fragment de strachină decorată în acest fel (fig. 5, 3) este aproape identic cu un fragment descoperit în stratul III de la Tangîru². La o bună parte din ceramica acestui nivel ornamentarea se reduce la o simplă lustruire a pereților vasului sau se aplică mici proeminente. În nivelul II de locuire s-au descoperit, împreună cu ceramica specifică culturii Gumelnița, mai multe fragmente de vase, care atît din punctul de vedere al pastei, cît și al ornamentării, dovedesc că sînt străine de așezarea noastră. Pasta, formele și ornamentele duc la concluzia că aceste vase aparțin culturii Cucuteni (fig. 8 și fig. 9, 1, 2). Din punct de vedere al tehnicii pastei, aceasta este mai consistentă, lipsită de impurități și arsă la roșu. Cu toată starea fragmentară a vaselor respective, putem stabili unele forme, ca: 1) vase cu corpul globular, gîtul înalt și deschiderea relativ mare, 2) vase cu gîtul scurt și corpul globular, 3) vase piriforme și 4) vase bitronconice. Ornamentarea este realizată cu ajutorul picturii, în tehnica polîcromă, folosindu-se două sau trei culori: roșu, alb și negru (fig. 12, 3). Formele, dar mai ales ornamentele, dovedesc că această ceramică aparține fazei Cucuteni A, fiind asemănătoare cu cele constatate la Bonțești³ Ruginoasa⁴, Fedeleșeni⁵ etc. Pînă la descoperirea sa în așezarea de la Brăilița, contactul direct dintre cele două mari arii neolitice n-a fost nicăieri prins în mod precis. Prezența ceramicii de tip Cucuteni A, în nivelul II al stratului gumelnițean de la Brăilița (= Gumelnița A₂ tîrziu — B₁ timpuriu), nu poate fi explicată decît punînd-o pe seama relațiilor de schimb, stabilite între așezarea de aici și o așezare cucuteniană mai apropiată.

¹ I. Nestor, *op. cit.*, p. 208, fig. 3,4. Idem, *Zur Chronologie der rumänischen Steinzeit*, « Praehist. Zeitschrift », XIX, 1928, p. 110—143; vezi p. 143, fig. 9.

² D. Berciu, *Săpăturile de la Tangîru (1934). Raport preliminar*, în « Buletinul Muzeului jud. Vlașca, Teohari Antonescu » vol. I, București, 1935, p. 29, fig. 29.

³ Vladimir Dumitrescu, *La station préhistorique de Bonțești*. « Dacia », III—IV, p. 88—114.

⁴ Hortensia Dumitrescu, *La station préhistorique de Ruginoasa*, « Dacia », III—IV, p. 56—87.

⁵ I. Nestor, *Der Stand der Vorgeschichtsforschung in Rumänien*, p. 39, pl. 2, 3.

Plastica. În comparație cu celelalte materiale ceramice descoperite, reprezentările plastice sînt mult prea puține. În acest nivel s-au descoperit mai multe figurine întregi și fragmentare, ce pot fi împărțite în două mari categorii: 1) antropomorfe și 2) zoo-

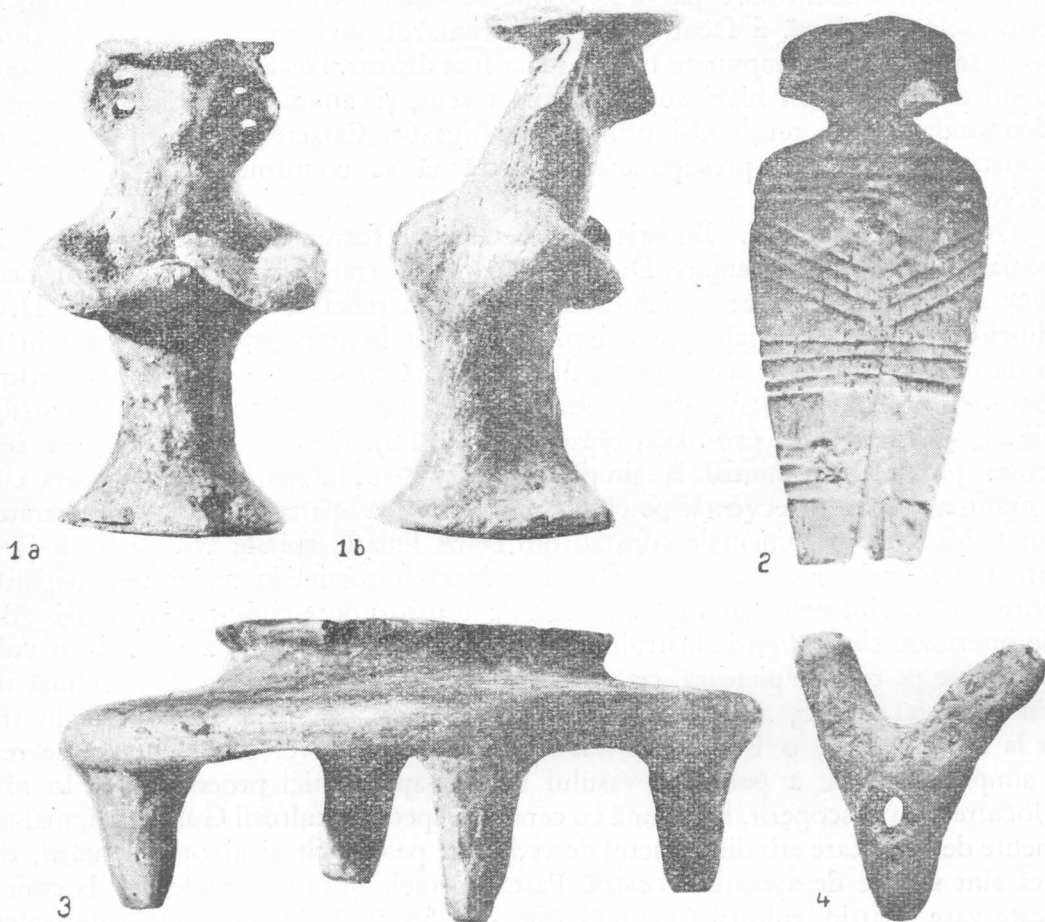


Fig. 7. — Obiecte diverse: 1, figurină de lut; 2, figurină de os; 3, măsură de cult; 4, amulet de lut.
Toate descoperite într-o locuință din nivelul II.

morfe. Cele antropomorfe sînt toate de sex feminin, lucrate neglijent într-o pastă relativ grosolană și dintr-o singură bucată. Două exemplare au brațele întinse lateral, perforate sau nu, iar alta le are încrucișate pe piept și este puțin plecată înainte, avînd steatopigia foarte pronunțată (fig. 7, 1 *a* și *b*). Studiul mai amănunțit la care va trebui supusă această figurină, va preciza dacă ceea ce numim noi steatopigie nu este în realitate o «cocoașă», așa cum se întîlnește la multe figurine din vremea aceasta. Faptul că idolul poartă pe cap un disc rotund în formă de pălărie, dîndu-i aspectul unei mici cariatide, îl face să fie un exemplar rar și unic pînă în prezent în țara noastră. Exemplarul de la Brăilița vădește puternice influențe sudice, legîndu-se din punctul de vedere al formelor cu unele piese descoperite în Creta¹. Cele două fragmente de figurine zoomorfe reprezintă doar corpul unui animal. În interiorul unei locuințe din

¹ V. Müller, *Frühe Plastik in Griechenland und Vorderasien*, pl. XIV, fig. 241, pl. XXXI, fig. 342, 344, pl. XXXIV, fig. 360.

nivelul II, în apropierea vetrei, s-a găsit o figurină de os, lucrată foarte artistic (fig. 7, 2). Figurine de os asemănătoare au fost descoperite în așezările de la Vidra, Gumelnița, Sultana, Tangîru ș.a. În interiorul aceleiași locuințe, în apropierea idolului de os,

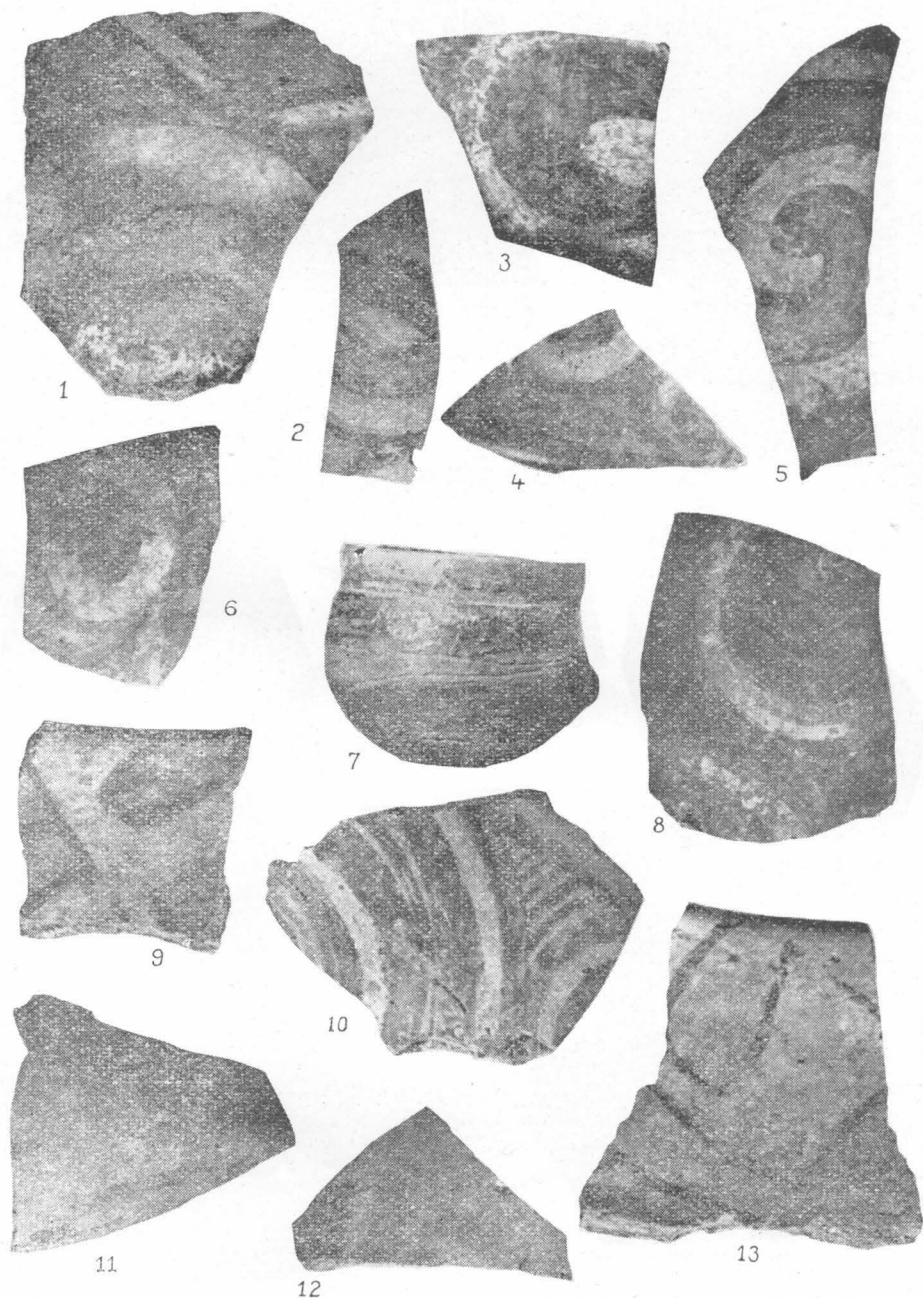


Fig. 8. — Fragmente de vase pictate aparținând culturii Cucuteni A, descoperite în nivelul II al stratului gumelnițean.

s-a găsit o măsuță de lut în miniatură, prevăzută în punctul central cu un orificiu (fig. 7, 3). Părțile principale ale obiectului erau decorate cu benzi alcătuite din linii albe pictate. Forma, decorul și dimensiunile dovedesc că servea ca obiect de cult. Lângă măsuță a fost găsit un scăunel în miniatură, cu patru piciorușe, lucrat foarte rudimentar

din lut. Tot din categoria obiectelor de lut fac parte și două mici figurine de lut reprezentând capete de bovidee, perforate la centru, probabil pentru a fi înșirate pe sfoară

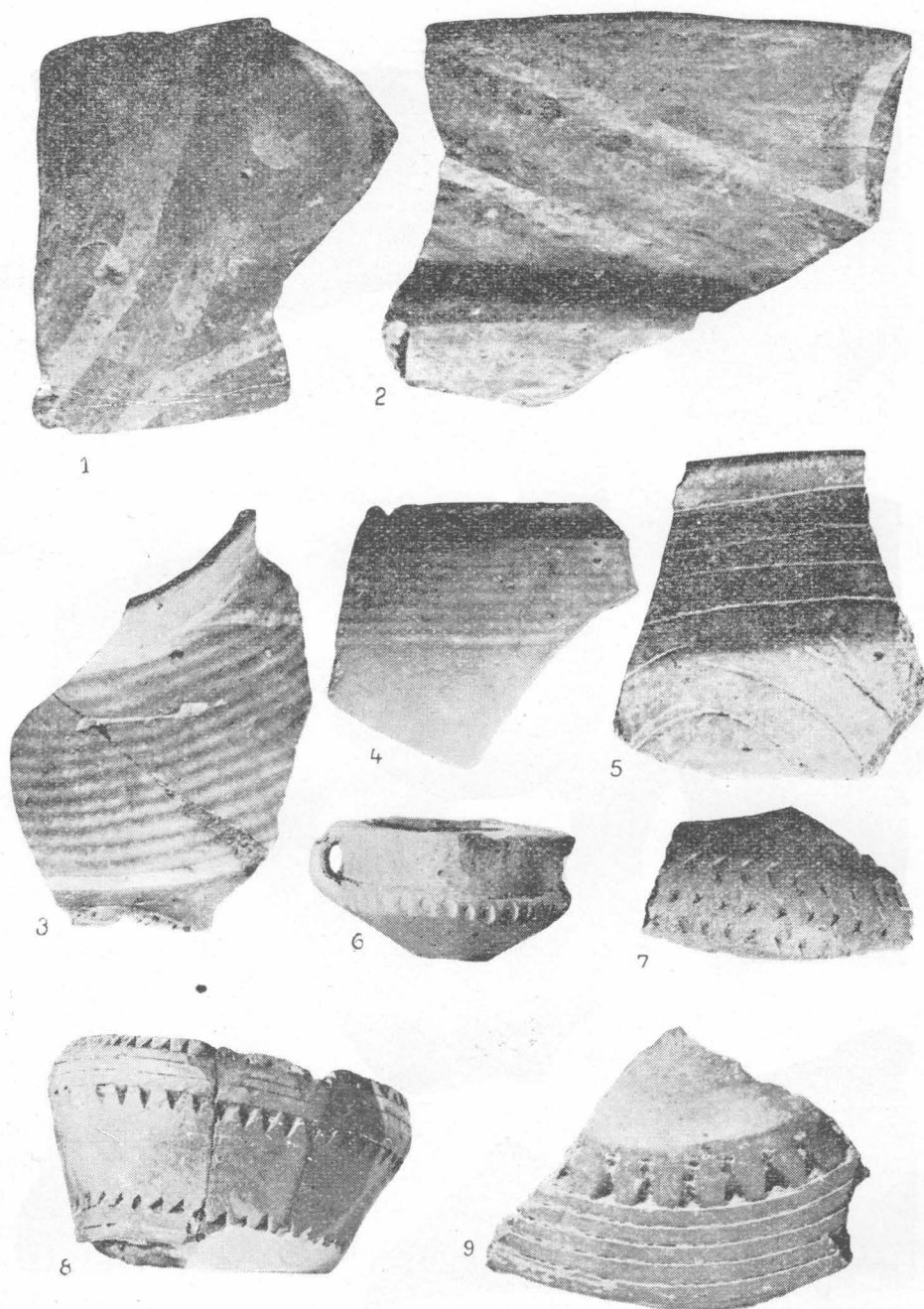


Fig. 9. — Fragmente ceramice: 1—3, cioburi de vase Cucuteni A; 4, 5, 8, 9, cioburi de tip Boian (Giulești) descoperite la suprafața solului, în apropierea așezării gumelnițene; 6—7, un vas și un fragment ceramic de tip Gumelnița.

(fig. 7, 4). Asemenea capete de animale au fost descoperite și în așezarea de la Căscioarele. Inventarul obiectelor de lut este completat prin trei greutatea de lut, perforate în partea superioară, ce serveau pentru scufundatul plaselor de pescuit; un fragment de fusaiolă de formă rotundă și plată, precum și două pintadere lucrate cu îngrijire

(fig. 12, 1). Pintadere asemănătoare au fost descoperite în mai multe așezări gumelnițene din câmpia munteană, precum și în cultura Ariușd. Tot aici putem pomeni câteva fragmente de cozi de linguri și căușe de lut.

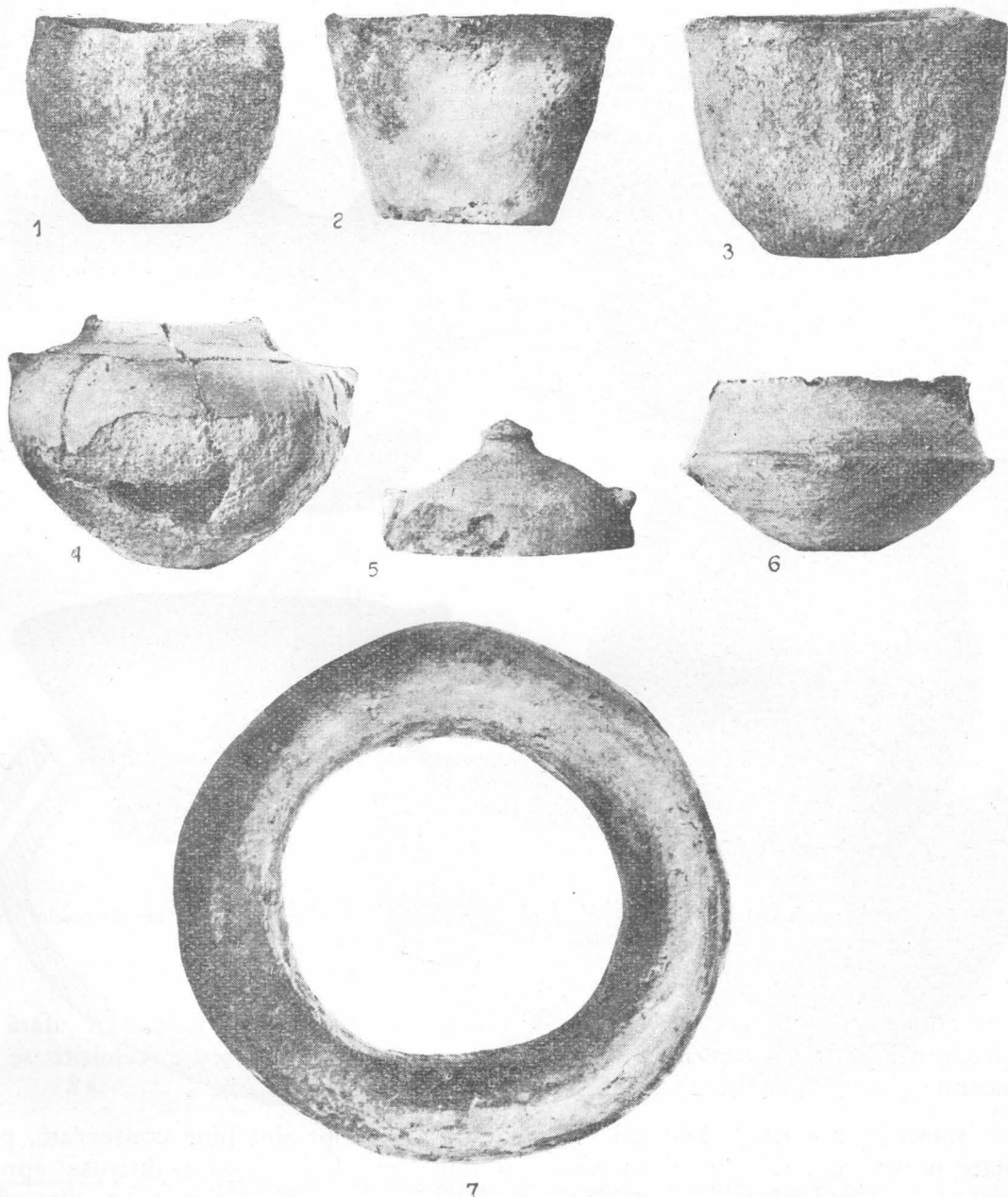


Fig. 10. — Ceramică din nivelul II: 1—6, vase; 7, suport de vas.

MORMINTELE CU OCRU

Din descrierea stratigrafică pe care am făcut-o la început reiese că deasupra ultimului, nivel de locuire gumelnițean se aflau resturile unui tumul funerar, al cărui diametru era de aproximativ 30 m, iar înălțimea de 1 m. În jumătatea de movilă nedistrusă s-au descoperit 20 de morminte, adâncimea gropilor variind între 0,40 și 2,40 m. În afară de un singur caz (mormîntul nr. 5), toate scheletele erau așezate în poziție chircită, mai mult sau mai puțin accentuată, avînd orientări diferite. Scheletul mormîntului

nr. 5 avea poziția lungită, așezat pe spate și cu brațele întinse pe lângă corp. Atât oasele acestui schelet, cât și ale celor așezate în poziție chircită, aveau pe ele urme de ocră roșu, care, în cea mai mare parte a cazurilor, s-a păstrat mai bine pe oasele craniului și ale picioarelor. Diferența de adâncime a gropilor dovedește că scheletele descoperite la o adâncime mai mare au fost îngropate înainte de ridicarea mivei, pe cînd altele

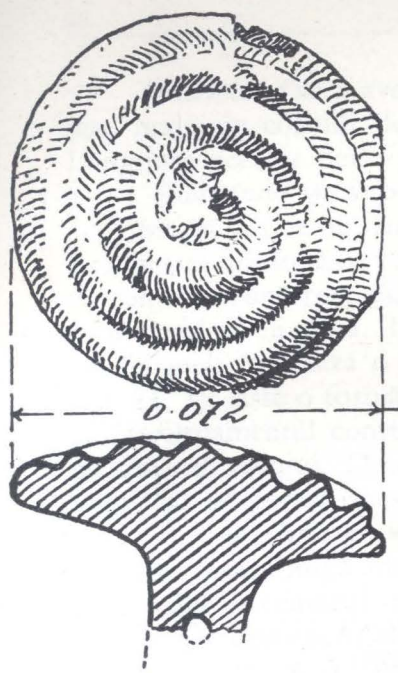


Fig. 11. — 1, vas de lut din mormîntul nr. 8; 2, *askos* descoperit în mormîntul nr. 18; 3, vas din nivelul II; 4, vas de lut din mormîntul nr. 17.

sînt ulterioare, gropile acestora fiind săpate de la suprafața mivei. În afară de scheletele nr. 14 și 15, care fac parte dintr-un mormînt dublu, toate celelalte se află în morminte singulare. Patru din acestea sînt etajate (nr. 17—20).

Starea de conservare. Din cele 20 de morminte, opt sînt bine conservate, patru în stare potrivită, trei prost conservate, iar două (nr. 4 și 11) sînt distruse aproape complet. O clasificare a mormintelor după sistemul de construcție a gropilor nu se poate face, toate fiind simple, cu excepția eventuală a mormîntului nr. 5, în care s-au observat și urme de lemnărie. Referitor la inventar, putem preciza că cea mai mare parte a mormintelor sînt foarte sărace. Din numărul total, numai opt morminte posedau inventar (nr. 3, 6, 8, 9, 10, 17, 18 și 20), compus din vase de lut, perle de metal (foiță de cupru sau bronz), de os, scoică sau piatră. Descrierea obiectelor de inventar o vom face pe morminte.

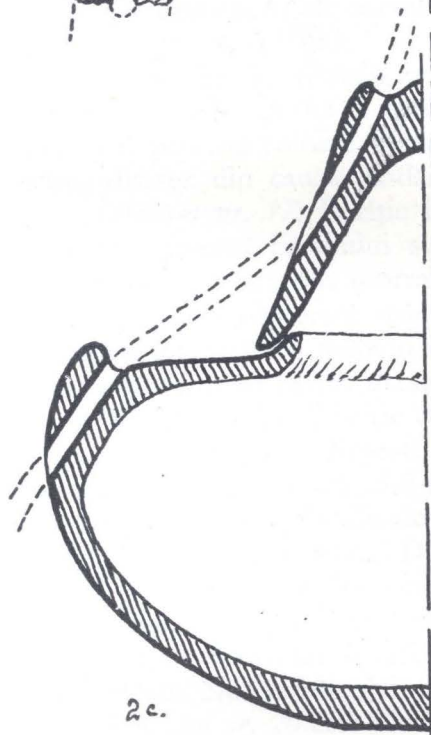
În mormîntul nr. 3, cu scheletul în poziție chircită, s-au descoperit în jurul gîtului trei perle tubulare, confecționate din cochiliile de *dentalium*, o perlă inelară de os și două tubulare, lucrate din foiță de cupru sau bronz.



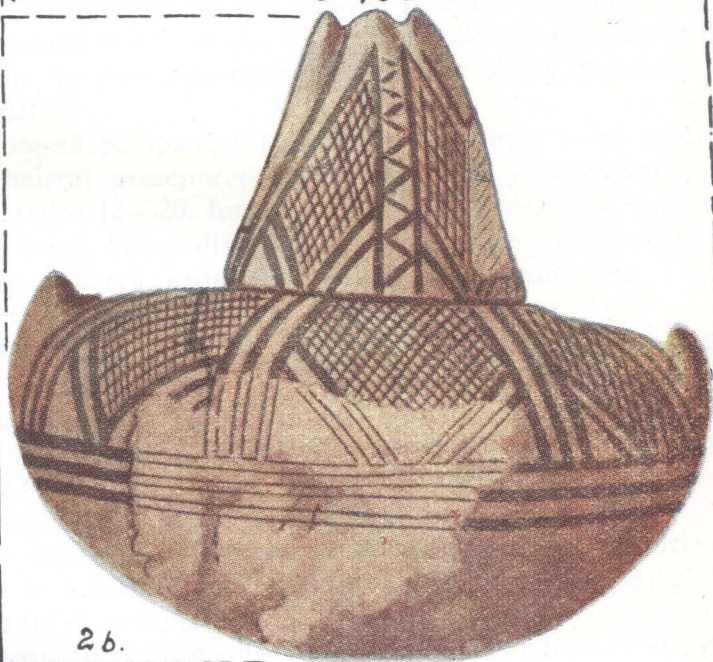
1.



2a



2c.



2b.



0.06

Fig. 12. — 1, pintaderă de lut descoperită în nivelul I; 2, vas cu capac de tip Usatovo, descoperit în mormîntul nr. 20; 3, fragment de vas pictat de tip Cucuteni A.

Mormîntul nr. 6 avea scheletul în aceeași poziție chircită și un inventar asemănător: șase perle de cochilii de *dentalium* și una de os, descoperite tot în regiunea gîtului. Lungimea acestor perle variază între 0,01 și 0,02 m.

Mormîntul nr. 8 (poziția chircită). La o distanță de 0,20 m de craniul scheletului s-a găsit un vas de lut, iar în dreptul oaselor temporale s-au descoperit două perle tubulare lucrate din foiță de cupru sau bronz. Vasul este lucrat cu mîna, dintr-o pastă impură, de culoare brună-roșcată, bine lustruită. Are forma de oală cu gura larg deschisă și buza ușor răsfrîntă în afară. Toarta este lucrată dintr-o bandă cu marginile trase în afară, în așa fel încît formează o ușoară albiere și are tendința de a se supraînalța față de buza (fig. 11, 1). Este o formă premergătoare ceștilor cu toarta supraînalțată din epoca bronzului. Ornamentul constă din două linii incizate, realizate cu șnurul, dispuse orizontal pe umărul vasului. Decorul este completat de doi butoni, dispuși cîte unul la baza torții, iar pe partea opusă, pe aceeași linie, se află alți trei butoni care întrerup șnurul.

În *mormîntul nr. 9* nu s-a descoperit decît un fragment dintr-o lamă de silix, ușor curbata, plasată lingă antebrațul mîinii stîngi. Nu este sigur dacă acest obiect făcea parte inițial din inventarul mormîntului sau aparține stratului gumelnițean. În regiunea gîtului s-a descoperit de asemenea o perlă tubulară (lungă de 0,016 m), lucrată din foiță de cupru sau bronz.

Inventarul *mormîntului nr. 10* este de asemenea sărac și nesigur, constînd dintr-o lamă de silix, descoperită în apropierea mîinii stîngi. În dreptul aceleiași mîini s-a putut observa o pată de culoare verzuie, ce provenea probabil de la un obiect de bronz sau cupru, distrus din cauza oxidării.

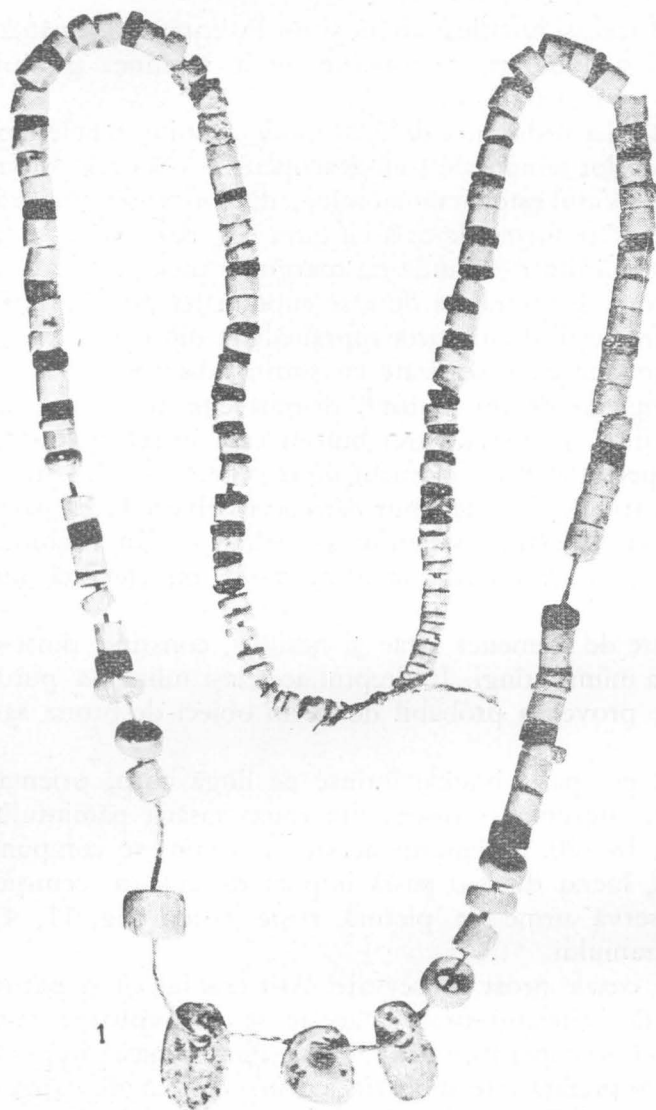
Scheletul nr. 17. Poziție lungită pe spate, brațele întinse pe lingă corp, orientat E—V. În dreptul bazinului scheletul prezenta o lăsare, din cauza tasării pămîntului de umplură din gropile mormintelor 18—20. Inventarul acestui mormînt se compune dintr-un vâscior de formă tronconică, lucrat dintr-o pastă impură de culoare cenușie. Pe partea interioară a vasului se observă urme de pictură roșie crudă (fig. 11, 4). Vasul era așezat în partea dreaptă a craniului.

Scheletul nr. 18. Poziție chircită, oasele prost conservate. Atît craniul cît și partea inferioară a scheletului lipsesc. Față de scheletul nr. 17, acesta se află aproape perpendicular. În dreptul brațului stîng s-a descoperit un *askos*, lucrat dintr-o pastă impură, conținînd pietricele și boabe de nisip. Suprafața este acoperită cu un slip fin de culoare neagră, lustruit puternic. Decorul este format din două benzi de linii incizate și umplute cu hașuri, dispuse orizontal pe umărul vasului (fig. 11, 2).

Scheletul nr. 19, mai bine conservat, este în poziție accentuat-chircită, orientat ENE—VSV. Scheletul se află la același nivel cu podina locuințelor din nivelul II gumelnițean. Nu posedă nici un fel de inventar.

Scheletul nr. 20 este bine conservat, în poziție chircită, orientat ENE—VSV, descoperit la o adîncime de 0,95 m. Groapa străbate podina de lut a nivelului II, oprindu-se în partea superioară a primului nivel de locuire gumelnițean. În acest mormînt s-a găsit un vas cu capac, de tip usatovian, la 0,35 m de fața craniului. Este lucrat dintr-o pastă de calitate superioară, acoperit la suprafață de un slip fin de culoare gălbuie-roșcată. Vasul are forma sferoidală turtită, este prevăzut cu două torți perforate vertical și aplicate pe umărul vasului. Pe culoarea de fond a vasului s-au pictat cu o culoare brună metope umplute cu linii întretăiate ce descriu suprafețe romboidale încadrate în linii groase (fig. 12, 2). Un asemenea capac pictat a fost întîlnit și în așezarea usatoviană de la Foltești¹. În regiunea gîtului scheletului se afla *in situ* un colier format din 156 de perle lucrate dintr-o materie albă făinoasă, probabil carbonat de calciu, din

¹ M. Petrescu-Dimbovița, « S.C.I.V. », II, 1951, nr. 1, p. 261, fig. 7, 1—2.



2



3



4

Fig. 13. — Colier și obiecte de os, descoperite în mormîntul nr. 20.

os și argilă micacee, de culoare verzuie închis. Majoritatea acestor perle au forma inelară. Au fost înșirate după mărimi, intercalate albe și verzi, cele de dimensiuni mai mici fiind la extremitățile șirului, pe cînd cele de dimensiuni mari în partea centrală (fig. 13, 1). Pe lîngă cele arătate s-au mai găsit, în apropierea sternului, trei obiecte din os, ovale în secțiune și crestate în două locuri la fiecare capăt. Semnificația acestor obiecte nu o cunoaștem, dar probabil erau folosite fie ca amulete, fie ca podoabe cusute pe veșminte (fig. 13, 2—4).

★

Săpăturile de salvare efectuate în așezarea de la Brăilița în vara anului 1955 au adus date noi în legătură cu modul de viață al populației de aici și în special în privința relațiilor sale cu așezările neolitice din jur, dintre care unele aparțin chiar altor culturi neolitice. Stratigrafia așezării, așa cum s-a arătat la început, constă dintr-un singur strat de cultură cu două niveluri de locuire bine distincte. Existența fiecărui nivel este atestată de resturile de locuințe, precum și de celelalte materiale. Dunga de cenușă care stă la baza nivelului I deocamdată nu ar putea fi considerată ca un nivel, pînă cînd nu vom avea dovezi care să confirme acest lucru. Viețuirea în nivelul inferior a fost de o mai scurtă durată în comparație cu cea din al doilea. Materialele descoperite în ambele niveluri dovedesc strînse legături, iar diferența de timp ce le desparte este relativ scurtă. Cu toate acestea, nivelul II de locuire, prin grosimea și bogăția materialului său, arată o durată mai îndelungată, iar relațiile cu alte populații sînt mult mai com-

plexe. Cantitățile mari de oase de animale domestice și sălbatice, vertebrele de pești sau cochiliile de scoici descoperite în interiorul sau în preajma locuințelor dovedesc că această populație se îndeletnicea cu creșterea vitelor, vînătoarea și pescuitul.

Cultivarea plantelor este de asemenea suficient dovedită de numeroasele rișnițe și frecătoare de piatră, precum și de grăunțele de grâu carbonizate. Pe baza materialului ceramic putem stabili mai ușor aspectul cultural al acestei așezări, precum și legăturile sale cu alte așezări contemporane. Ceramica din nivelul I se caracterizează prin forme de vase tipic gumelnițene, de aspect Gumelnița A₁, înrudite pe de o parte cu cele din nivelurile 6—4 de la Stoicani, precum și cu unele forme descoperite în stratul Gumelnița A₁ de la Glina¹ și cele gumelnițene de la Băiești-Aldeni, Cernavoda sau Vidra. De asemenea, în ceramica acestui nivel constatăm o dezvoltare a unor forme de vase din cultura Boian (faza Giulești) (fig. 9, 4, 5, 8, 9)² și Hamangia. În nivelul II se observă o dezvoltare a formelor și a decorului vaselor, care îl leagă de materialele din nivelul A₂ târziu — B₁ din așezările gumelnițene din cîmpia romînă. Trebuie urmărit în săpăturile viitoare dacă elementele B₁ apar numai sporadic sau avem de-a face cu un nivel propriu-zis. Aspectul cultural gumelnițean de la Brăilița reprezintă un facies regional, în care evoluția s-a produs probabil mai lent față de așezările din sudul Munteniei. Fragmentele ceramice de tip Cucuteni A descoperite în oarecare măsură în partea superioară a nivelului II ridică mai multe probleme: 1) căile de contact dintre cultura Gumelnița și cultura Cucuteni, 2) sincronizarea celor două culturi și 3) influențe cucuteniene asupra culturii Gumelnița de aici. Stadiul actual al descoperirilor arată că pînă în momentul de față în ținutul Covurluiului nu există nici o așezare cucuteniană din faza A, cultura Cucuteni pătrunzînd în aceste părți abia în fazele sale târzii (faza B) și numai pînă pe la Berești și Măstăcani. De aceea, sîntem înclinați a crede că așezarea cucuteniană care a avut relații cu neoliticul de la Brăilița a fost cea de la Bonești, sau o alta din mediul carpatic, legătura făcîndu-se pe valea Siretului. Cu toate că aceste materiale nu pot fi socotite decît elemente de import, totuși ele își au importanța lor, deoarece împing spre sud aria de pătrundere a elementelor cucuteniene, pînă la Brăila³. Pe baza constatărilor stratigrafice vechi, unii arheologi au încercat să stabilească raporturile stratigrafice dintre diferitele faze ale celor două culturi; de pildă, I. Nestor⁴ fixează poziția cronologică a culturii Cucuteni A ca fiind contemporană cu Gumelnița A₂. Vladimir Dumitrescu înclina⁵ să creadă că faza Gumelnița A₂ din Muntenia nu a fost decît în parte contemporană cu faza Cucuteni A, continuîndu-se pînă târziu peste Cucuteni A-B și chiar peste o parte din Cucuteni B. Rezultatele stratigrafice de la Brăilița au dovedit că cel de-al doilea nivel (Brăilița II = Gumelnița A₂ târziu — B₁ timpuriu) este contemporan cu cultura Cucuteni A. În ceea ce privește problema unei eventuale asimilări locale a influențelor exercitate de cultura Cucuteni A asupra fondului gumelnițean, putem afirma cu certitudine că o atare asimilare n-a existat. În schimb, în complexul Băiești-Stoicani-Brăilița se poate observa o nuanță puternică Ariușd vechi-protocucuteni, care face parte organic din cultura respectivă. În nivelul Brăilița I observăm elementele primitive ale culturii Ariușd, în care pictura abia se naște, ajungîndu-se ca în nivelul II elementele ariușdene să apară într-o fază mai înaintată, dar mai sporadică.

Mormintele descoperite în tumulul de la Brăilița, privite din punct de vedere al ritmului de înmormîntare și al inventarului, aparțin grupului de morminte cu ocră, răspîndite pe un spațiu destul de vast, începînd din regiunile de silvostepă din răsărit,

¹ M. Petrescu-Dimbovița, *Nouvelles données concernant le néolithique carpatho-balkanique*, « Balcania », VIII, 1946, p. 213.

² Fragmente de tip Boian (Giulești) descoperite la Brăilița (la o distanță de aproximativ 200 m mai spre sud de unde s-a săpat) la suprafața solului arabil.

³ Punctul cel mai de sud atins de această cultură era pînă acum așezarea de pe dealul Ciomaga de la Birlălești.

⁴ I. Nestor, *Zur Chronologie...*, p. 143; idem, *Der Stand...* p. 58.

⁵ Vl. Dumitrescu, *La cronologia della ceramica dipinta dell'Europa Orientale*, « Ephemeris Dacoromana », IV, 1930, p. 277 și urm.; idem, *Les figurines anthropomorphes en os du Sud-Est de l'Europe, pendant la période néolithique*, « Revue Internationale des Études Balkaniques », 1938, p. 379.

pînă departe spre Vest. Totuși în cadrul acestei mari grupe, limitîndu-ne la spațiul mai restrîns al țării noastre și ținînd seama de tipologia inventarului, se pot stabili mai multe faze. Vasul cu capac de tip Usatovo, descoperit în mormîntul 20, arată că acest mormînt este pînă în momentul de față unul dintre cele mai vechi și singurul de la noi care dovedește o contemporaneitate cu cultura Usatovo din așezarea de la Foltești și mai vechi decît mormintele cu ocră de la Stoicani, care sînt post-usatoviene (gropile mormintelor străbătînd stratul usatovian)¹. De asemenea, acest mormînt este probabil contemporan cu sceptorile de la Fedeleșeni, Casimcea și Sălcuța. A doua fază o constituie mormîntul nr. 8, care are în inventar vasul cu toartă puțin suprainălțată și ornamentat cu șnur imprimat. Acest mormînt este mai nou decît mormîntul 20 și probabil contemporan cu mormintele de la Stoicani și în același timp cu mormîntul nr. 19 de la Brăilița.

Faza a III-a de evoluție este indicată de mormîntul nr. 18, în care s-a descoperit *askos*-ul decorat cu benzi de linii umplute (nr. 17), mai recent, corespunzînd cu epoca bronzului deja formată. Important este că mormintele cu ocră de la Brăilița ne-au permis în primul rînd să precizăm raportul lor de contemporaneitate cu cultura Usatovo, iar în al doilea rînd, să stabilim existența mai multor faze și deci a mai multor valuri de pătrundere, dinspre răsărit, începînd cu sfîrșitul eneoliticului și continuînd pînă în plină epocă a bronzului.

N. HARTUCHI și I. T. DRAGOMIR

АРХЕОЛОГИЧЕСКИЕ РАСКОПКИ В БРЭИЛИЦЕ

(КРАТКОЕ СОДЕРЖАНИЕ)

Стоянка Брэилица расположена на нижней террасе Дуная на краю пригорода Брэилица города Брэила, Галацкой области. Пескoлькo значительная часть стоянки разрушена для снабжения глиной кирпичного завода, раскопки, произведенные летом 1955 года на небольшой площади в 350 м², носили охранительный характер. В связи с ними были обнаружены следы обширной неолитической стоянки, относящейся к культуре Гумельница. Стоянка состоит из одного культурного слоя с двумя ярусами жилищ. Жилища имели прямоугольную форму, построены из дерева, камыша и глины, смешанной с половой и соломой. Форма жилищ указана и посредством модели в виде миниатюрного дома, найденной на чердаке одного жилища II яруса (рис. 1). Некоторые материалы, обнаруженные в I ярусе, свидетельствуют о принадлежности к более ранней фазе культуры Гумельница (А 1), в то время как материалы, извлеченные из яруса II, относятся к более новым фазам (поздней А 2 и ранней Б).

Из некоторых особенностей, характерных для найденного материала, вытекает наличие областных типов культуры Гумельница, имевшей связь с некоторыми стоянками мунтянской равнины (Чернавода, Видра, Глина), а также северо-восточной Мунтении (Фолешти, Стойкани, Бэешти-Алдени).

Большой интерес вызывает то обстоятельство, что во II ярусе культуры Гумельница были найдены многочисленные обломки сосудов, принадлежащих культуре Кукутени А. Несмотря на то, что таковые могут быть рассматриваемы лишь как предметы импорта, они все же решают целый ряд вопросов:

1. Доказывается, что пределом соприкосновения вышеупомянутых двух культур была долина реки Серет и что существовала связь с прикарпатской стоянкой типа Кукутени (вероятно со стоянкой Бонцешти—Фокшани). Таким образом, Брэилица представляет собой в настоящий момент самый южный пункт распространения предметов импорта культуры Кукутени (фаза А).

2. Результаты стратиграфических наблюдений, произведенных здесь, показали, что II ярус (Брэилица II, Гумельница А 2—Б 1) соответствует времени культуры

¹ M. Petrescu-Dimbovița, *Cetățuia de la Stoicani*, p. 132 și 154.

Кукутени А. Нельзя доказать, якобы существовавшее влияние культуры Кукутени А на основе культуры Гумельница, следовательно, такого влияния не было. Однако, в комплексе Бэешти—Стойкани—Брэилица замечается сильное влияние первичной кукутенской культуры Арюшд.

В уровне Брэилица I находятся древние элементы культуры Арюшд (в которой едва зарождается живопись) и лишь в уровне II эти элементы появляются в более совершенной форме, хотя и носящей случайный характер.

Над II ярусом гумельницкой стоянки, в период конца неолита и начале бронзы, был возведен погребальный курган (которого сохранилась только половина), содержащий 20 скелетов в скорченном положении. Положение погребений, остатки красной охры на костях и инвентарь некоторых могил свидетельствуют о том, что они принадлежат к группе «погребений типа красной охры». По найденным в них погребальным принадлежностям можно было установить три фазы развития.

Первая и самая древняя фаза относится к концу неолита и принадлежит к культуре Усатово. На это указывает сосуд с крышкой типа Усатово, найденной в могиле № 20 (рис. 12/2), которая до настоящего времени является единственной и самой древней могилой типа «красной охры» в РНР. По всей вероятности, она современна стоянке типа Усатово, вскрытой в Фольтешти и материалу, найденному в Феделешени, Касимче и Сэлкуце (Сэлкуца IV б).

Вторая фаза представлена погребением № 8, в инвентарь которого входит сосуд с приподнятой ручкой и шнуровым орнаментом (рис. 11, 1). Эта более поздняя могила, чем могила № 20 и современна погребениям, найденным в Стойкани-Фолтешти.

Третья фаза выражена погребением № 18, инвентарь которого представлен сосудом типа «аскос» (рис. 11, 2), что доказывает его принадлежность к бронзовому веку.

Важность найденных в Брэилице погребений типа «красной охры» состоит в том, что в первую очередь они дают возможность установить современность этих погребений с культурой Усатово. Во вторую очередь они дают возможность установить наличие нескольких фаз развития, а следовательно, нескольких последовательных проникновений с востока на запад, начиная с конца неолита и до бронзового века.

ОБЪЯСНЕНИЕ РИСУНКОВ

Рис. 1. — Глиняная скульптура миниатюрного домика, обнаруженная в слое II.

Рис. 2. — Фрагменты глиняных сосудов, обнаруженные в слое I.

Рис. 3. — Кремневые и каменные предметы, обнаруженные в слое II.

Рис. 4. — Керамика из слоя II. Сосуд № 4, вероятно, фазы Гумельница D.

Рис. 5. — Керамика из слоя II. Сосуд № 2, вероятно, фазы D.

Рис. 6. — Расписной сосуд, обнаруженный в слое II.

Рис. 7. — Различные предметы, обнаруженные в жилом помещении слоя II. 1 — глиняная статуэтка; 2 — костяная статуэтка; 3 — скульптура глиняного культового столика; 4 — глиняный амулет.

Рис. 8. — Фрагменты расписных сосудов культуры Кукутени А, обнаруженные в слое II культуры Гумельница.

Рис. 9. — Керамические предметы. 1—3 — черепки сосудов Кукутени А; 4, 5, 8, 9 — черепки типа Боян (Джулешти), обнаруженные вблизи гумельницкого поселения.

Рис. 10. — Керамика из слоя II. 1—6 — сосуды; 7 — подставка сосуда.

Рис. 11. — 1 — глиняный сосуд из погребения № 8; 2 — *ascos*, обнаруженный в погребении № 18; 3 — сосуд из слоя II; 4 — глиняный сосуд из погребения № 17.

Рис. 12. — 1 — глиняная *pintadera*, обнаруженная в слое I; 2 — сосуд с крышкой типа Усатово, обнаруженный в погребении № 20; 3 — фрагмент расписного сосуда типа Кукутени А.

Рис. 13. — Ожерелье и костяные объекты из погребения № 20.

FOUILLES DE BRĂILIȚA

(RÉSUMÉ)

La station de Brăilița est située sur la terrasse inférieure du Danube, à la lisière de Brăilița, un quartier de la ville de Brăila (région de Galatzi). Vu qu'une grande partie de la station a été détruite par l'exploitation d'une briqueterie, les fouilles effectuées pendant l'été 1955, sur une superficie de 350 m² seulement, ont eu un caractère de fouilles de sauvegarde. A cette occasion, on a découvert les restes d'une vaste station néolithique appartenant à la civilisation de

Gumelnița. La station appartient à une seule civilisation et consiste en deux niveaux d'habitation. Les habitations avaient une forme rectangulaire et étaient bâties en bois, roseaux et argile mélangée de bale et de paille de céréales. La forme des habitations est indiquée aussi par un modèle en terre cuite découvert sur un plancher du second niveau et représentant une maison en miniature (fig. 1). Quelques matériaux découverts dans le niveau I prouvent qu'ils appartiennent à une phase plus ancienne de la civilisation de Gumelnița (A_1), tandis que ceux du niveau II rentrent dans ses phases plus récentes (respectivement A_1 tardif — B_1).

En tenant compte de quelques caractéristiques présentées par le matériel découvert, il ressort qu'on a à faire à un aspect régional de la civilisation de Gumelnița qui a entretenu des rapports avec quelques établissements de la plaine valaque (par ex. celles de Cernavoda, Vidra ou Glina), ainsi qu'avec certains autres du Nord-Ouest de la Valachie et du sud de la Moldavie (Foltești, Stoicani, Băiești-Aldeni). Ce qui rend encore plus intéressante cette station, c'est la découverte de plusieurs fragments de poterie appartenant à la civilisation de Cucuteni A, dans le second niveau de Gumelnița. Quoiqu'ils ne puissent être considérés que comme des éléments d'importation, toujours est-il qu'ils soulèvent une série de problèmes, que voici:

1. Ils prouvent que la ligne de contact de ces deux civilisations a été la vallée du Siret, la liaison étant réalisée par une station cucuténienne du milieu carpatique (probablement la station de Bontesti — Focșani). Donc, Brăilița marque jusqu'à présent le point le plus méridional qu'aient atteint les éléments d'importation de la civilisation de Cucuteni (phase A).

2. Les résultats des observations stratigraphiques faites à Brăilița ont prouvé que le niveau II (Brăilița II = Gumelnița A_2 — B_1) est contemporain du Cucuteni A. Les éventuelles influences exercées par la civilisation de Cucuteni A sur le fonds de la civilisations de Gumelnița ne se laissent pas constater, par conséquent elles n'ont pas existé. En revanche, on observe dans le complexe Băiești — Stoicani — Brăilița une forte influence de la civilisation proto-cucuténienne d'Ariuşd, qui s'intègre parfaitement dans la civilisation considérée. Dans le niveau Brăilița, on constate les éléments anciens de la civilisation d'Ariuşd (dans laquelle la peinture venait à peine de voir le jour. Dans le niveau II, ces mêmes éléments apparaissent dans une phase plus avancée, mais aussi plus sporadique.

★

Au-dessus du niveau II de la station du type Gumelnița, dans la période finale du néolithique et au début de l'âge du bronze, un tertre funéraire fut élevé (dont il ne s'est conservé qu'une moitié); il contient une vingtaine de squelettes en position accroupie. La position, les traces d'ocre rouge conservées sur les os, ainsi que l'inventaire de quelques sépultures prouvent qu'elles appartiennent au groupe des sépultures à ocre rouge. Du point de vue de l'inventaire funéraire découvert, on a pu déterminer trois phases d'évolution.

La première et la plus ancienne phase remonte à la fin du néolithique, à la civilisation d'Usatovo. Cela est indiqué par le pot à couvercle du type Usatovo, découvert dans la sépulture n° 20 (fig. 12, 2), laquelle est jusqu'à présent la plus ancienne sépulture à ocre rouge de notre pays. Elles est probablement contemporaine de la station du type Usatovo de Foltești et des sceptrs de Fedeleşeni, Casimcea et Sălcuța.

La deuxième phase est représentée par la sépulture n° 8, ayant comme inventaire un vase à anse un peu surélevée, à décor cordé (fig. 11, 1). Cette sépulture est plus récente que la sépulture n° 20 et est contemporaine des sépultures de Stoicani-Foltești.

La troisième phase est représentée par la sépulture n° 18, ayant comme inventaire un vase du type askos (fig. 11, 2), dont la forme prouve l'appartenance à l'âge du bronze.

L'importance de la découverte des sépultures à ocre de Brăilița consiste, en premier lieu, dans le fait qu'elle a rendu possible la détermination du rapport de contemporanéité de ces sépultures avec la civilisation d'Usatovo. En second lieu, elle a permis d'établir l'existence de plusieurs phases d'évolution, donc de plusieurs vagues de pénétration de l'Est vers l'Ouest, à commencer par la fin du néolithique et jusqu'en plein âge du bronze.

EXPLICATION DES FIGURES

Fig. 1. — Modèle en argile d'une maison, découvert dans le II^e niveau.

Fig. 2. — Fragments de vases en argile, découverts dans le I^{er} niveau.

Fig. 3. — Objets en silex et en pierre, découverts dans le II^e niveau.

Fig. 4. — Céramique du II^e niveau. Le vase n° 4 appartient probablement à la phase Gumelnița D.

Fig. 5. — Céramique du II^e niveau. Le vase n° 2 appartient probablement à la phase Gumelnița D.

Fig. 6. — Vase peint découvert dans le II^e niveau.

Fig. 7. — Objets divers: 1, figurine en argile; 2, figurine en os; 3, table rituelle; 4, amulette en argile. Tous ont été découverts dans une habitation du II^e niveau.

Fig. 8. — Fragments de vases peints, appartenant à la civilisation de Cucuteni A, découverts dans le second niveau de la couche de Gumelnița.

Fig. 9. — Fragments céramiques: 1—3, tessons de vases du type Cucuteni A; 4, 5, 8, 9, tessons du type Boian (Giulești) découverts à la surface du sol de la station du type Gumelnița.

Fig. 10. — Céramiques du II^e niveau: 1—6, vases; 7, support de vase.

Fig. 11. — 1, vase en argile de la sépulture n^o 8; 2, askos découvert dans la sépulture n^o 18; 3, vase du II^e niveau; 4, vase en argile de la sépulture n^o 17.

Fig. 12. — 1, « pintadera » en argile, découverte dans le I^{er} niveau; 2, vase à couvercle du type Usatovo, découvert dans la sépulture n^o 20; 3, fragment de vase peint du type Cucuteni A.

Fig. 13. — Collier et objets en os, découverts dans la sépulture n^o 20.